



一个外科医生的 解剖情怀

张文龙
天津市人民医院
2020-9-5

2011年9月 考取南方医科大学博士研究生



参观南方医人体博物馆

开始拜访、熟悉钟世镇院士
开始认识、了解、热爱解剖

南方医科大学人体博物馆

Southern Medical University Human Body Museum

姚志彬題



2011/10/22 09:32

钟世镇 1925年出生

中国工程院资深院士

南方医科大学临床解剖学研究所所长

中国现代临床解剖学的奠基人

中国显微外科终身成就奖

中国数字人和数字医学研究的开拓者

建立了应用解剖学研究体系

获得国家科技进步二等奖6项

主编《现代临床解剖学》系列专著16部



人体现宝——铸型标本

ANATOMY TREASURE - CAST SPECIMENS

引言概述

人体铸型标本是医学教学中的一种重要形式，它通过铸造技术将人体内部器官和结构的形态、位置、相互关系等直观地表现出来。这种标本具有立体感强、易于观察、便于携带等优点，广泛应用于解剖学、生理学、病理学等课程的教学和科研工作中。本展览旨在展示我国在人体铸型标本制作方面的成就，提高公众对医学科学的认识，普及医学知识。



解剖艺术品





- 有学者称解剖学是“老树昏鸦” “西风瘦马” “落日残霞” 的夕阳学科
- 钟院士创建了临床解剖学
- 青山缭绕疑无路，忽见千帆隐映来

为筹建临床解剖实验室

- 先后三次拜访钟世镇院士、丁自海教授
- 参观学习南方医临床解剖研究所



2011年广州南方医科大学



2012年山东济南





A faint, stylized world map is visible in the background, rendered in a light gray color. The map shows the continents and major landmasses, providing a global context for the text.

2013年2月

筹建临床解剖实验室

自费购置

- 避孕套厂---天然乳胶
- 气球厂---球磨染料
- 电动工具---电钻、钻头
- 切割板锯、弓形锯
- 煮标本的锅
- 电热水器
- 佳能60D相机



A faint, stylized world map is visible in the background, rendered in a light gray color. The map shows the continents and major landmasses, providing a global context for the text.

坚持每周一天做解剖



和研究生、
年轻医生
一起做解
剖

利用休息
时间



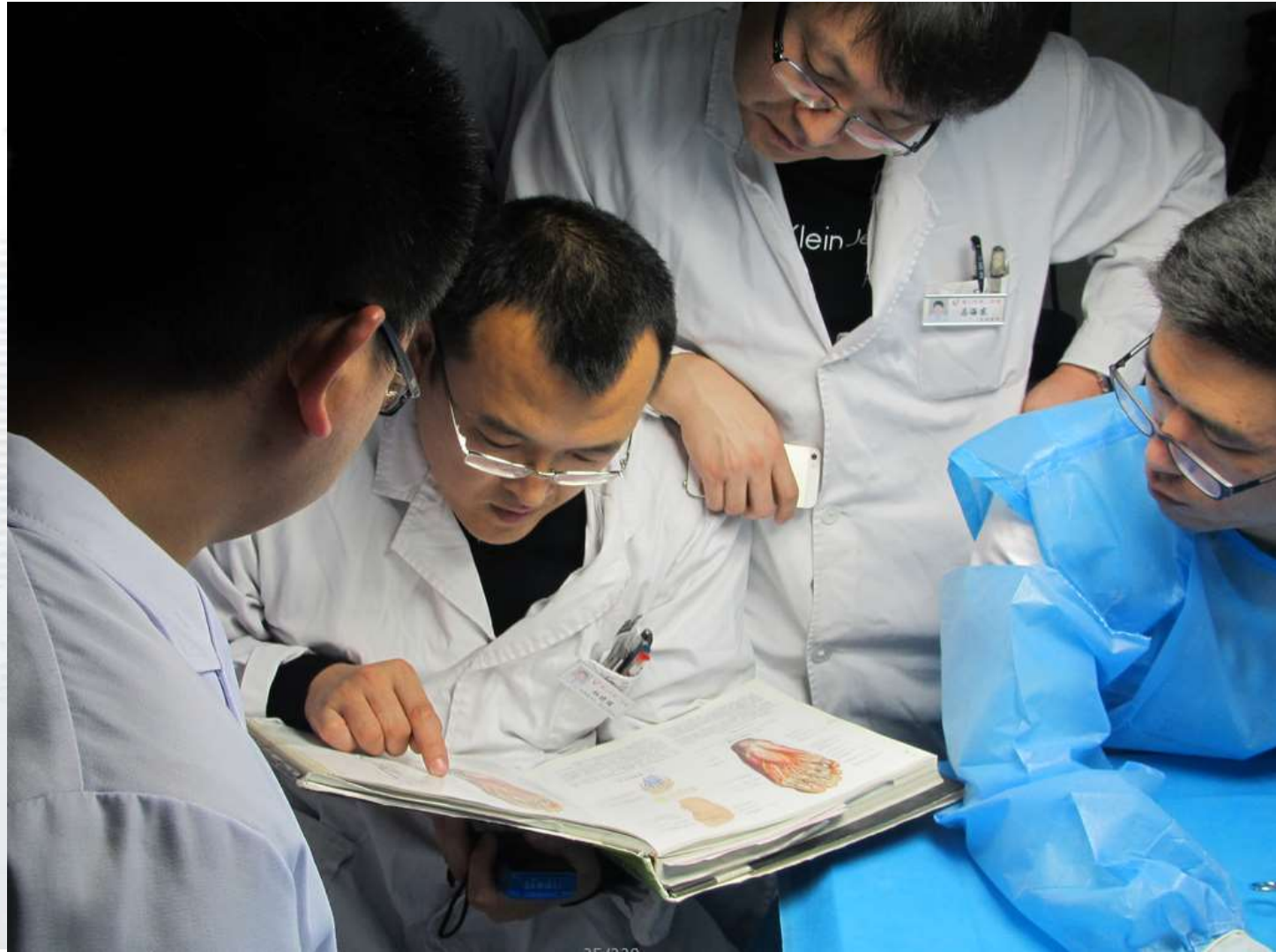
灌注新鲜标本



保留珍贵资料



边解剖边查书



边解剖边讨论



越来越多人参加



形成正能量





操作曲线 而后识别器

室挂图

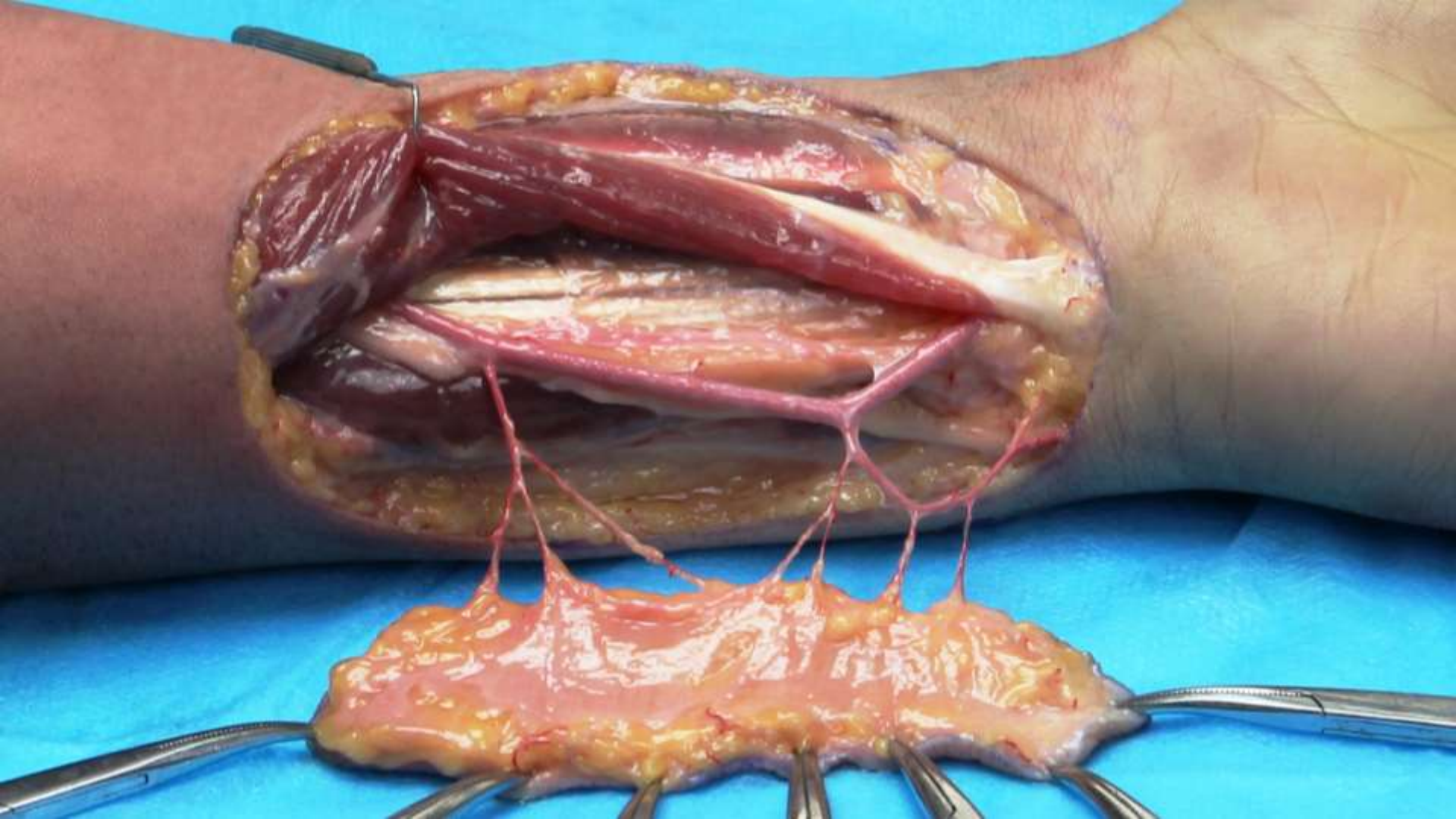
词霸



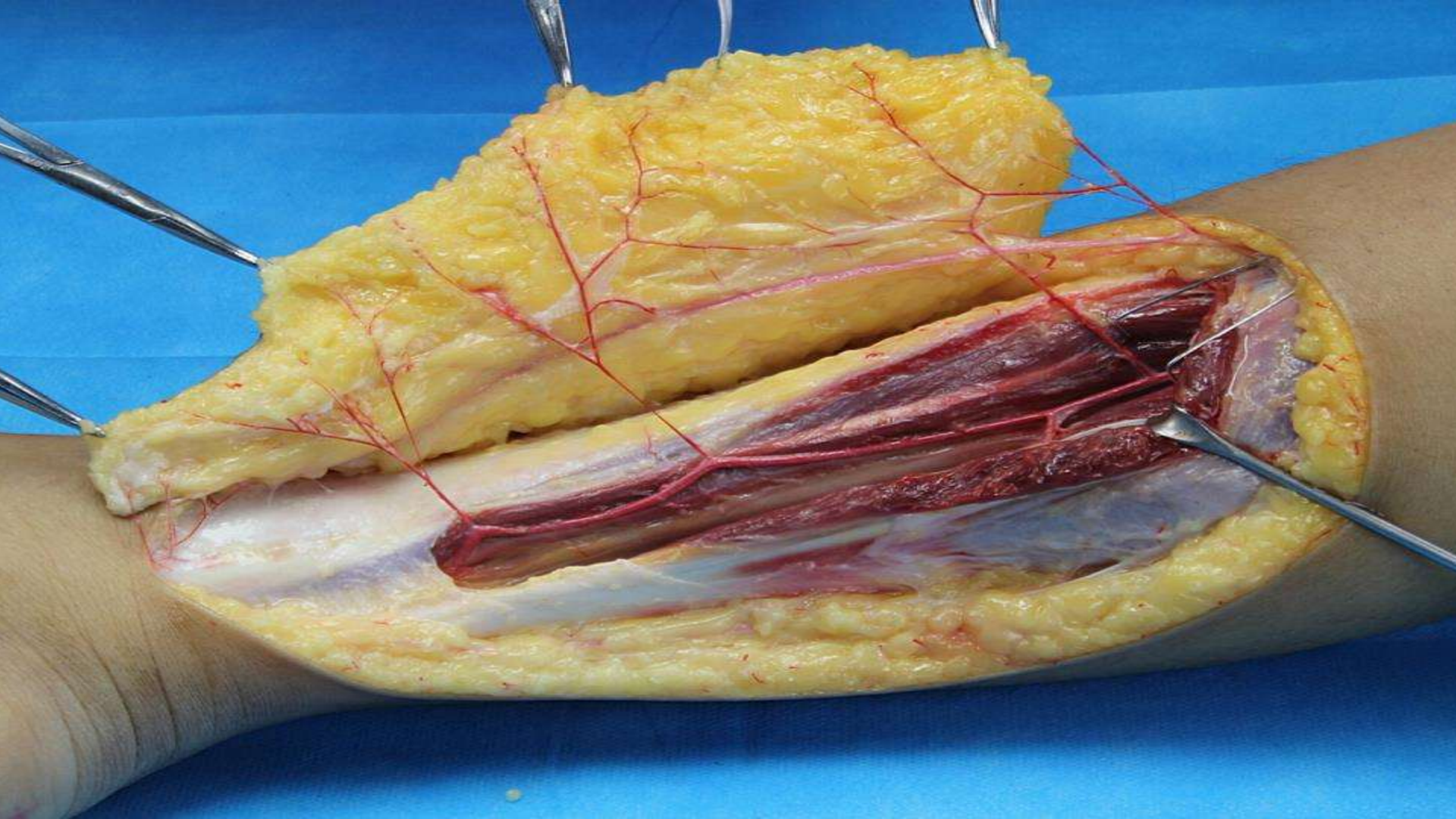
A surgical dissection of the digital arteries on the palmar side of a hand. The skin has been incised and reflected, revealing the underlying tissue layers. A common digital artery is visible, which then bifurcates into two digital web arteries. Surgical instruments, including forceps and a scalpel, are used to hold back the skin and soft tissue, providing a clear view of the vascular structures. The arteries are bright red, contrasting with the pale, fatty tissue and the yellowish skin flaps.

the Digital
Web Artery

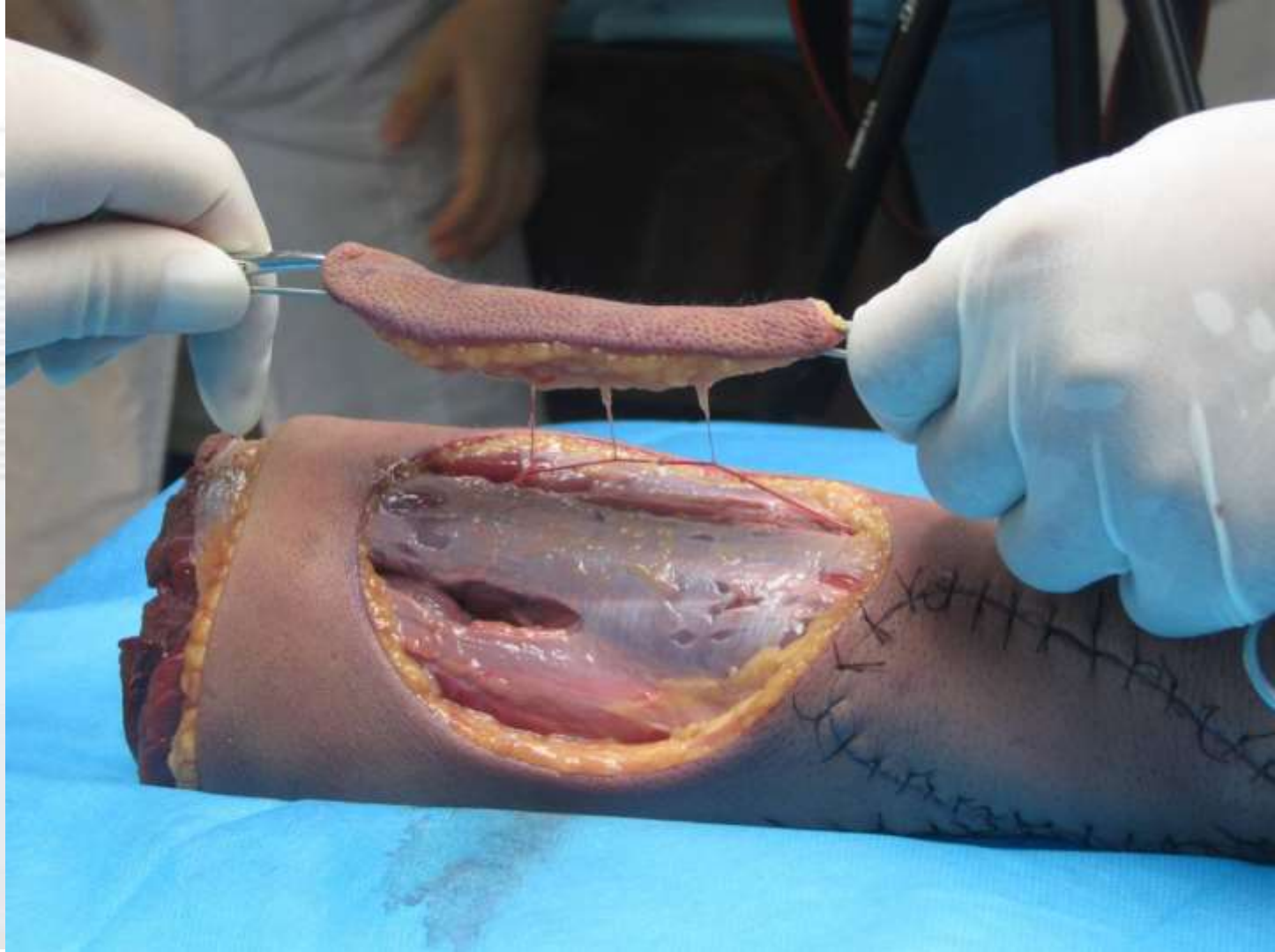
the Common
Digital Artery







解剖作品



钟世镇院士
多次引用
我们的解剖
图片

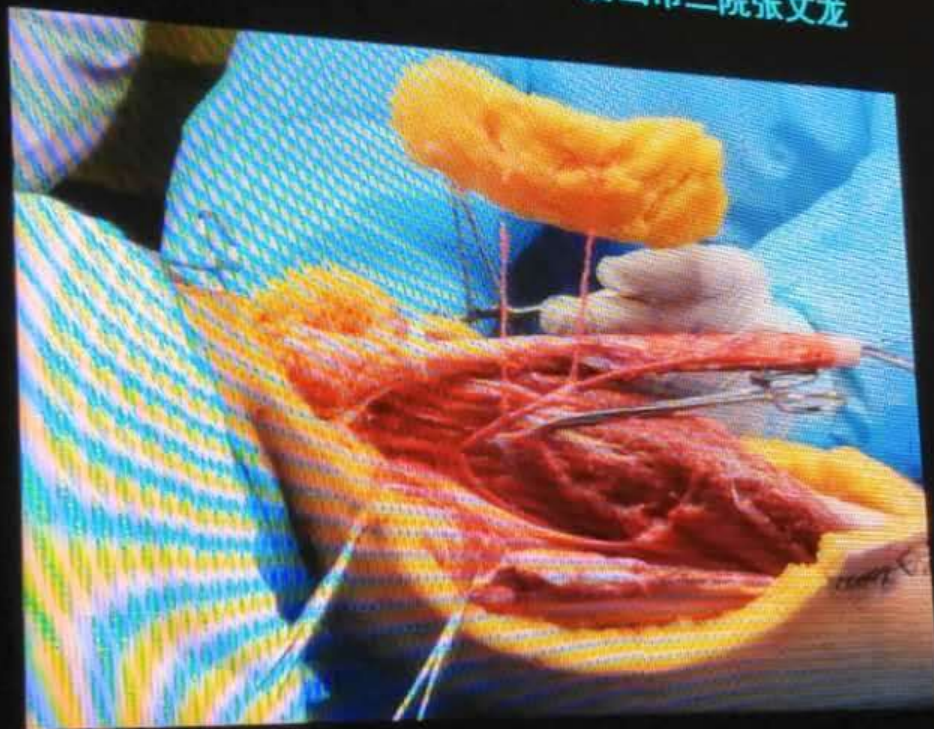


2014.7.5广州

显示穿支皮瓣的血供

唐山市二院张文龙

16:47



中华医学会 第十三届全国手外

2016年05月11-14日 山东·青岛 May 11-14, 2016

主办单位：中华医学会 中华医学会手外科学分会

承办单位：青岛解放军第401医院

2016.5.12青岛



CMACSHS



医学会 第十二届全国显微外科学术会议
12th CONGRESS OF CHINESE MICROSURGERY SOCIETY

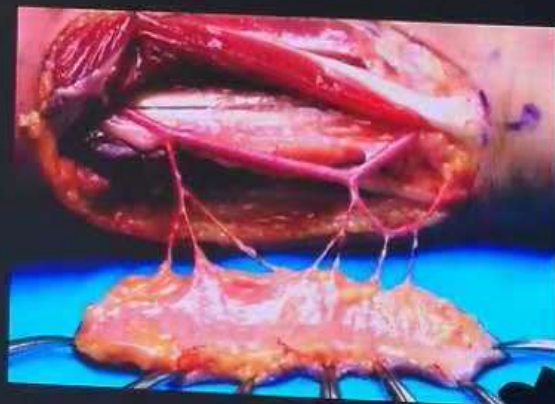


钟世镇



28:20 4/56

显微外科的基本功之一
精雕细刻的工匠精神



2018.11.3 昆明

制作骨标本







制作断层标本





唐山二院临床解剖实验室挂图



内踝上皮支皮瓣

1. 胫后动脉 2. 内踝 3. 胫后动脉内踝上皮支 4. 胫后动脉肌间皮支 5. 腓肠肌 6. 胫后动脉 7. 胫后动脉 8. 胫后动脉 9. 大隐静脉 10. 腓神经

医
德
高

赠：手一科

唐山二院临床解剖实验室挂图



内踝上皮支皮瓣

1. 胫后动脉 2. 内踝 3. 胫后动脉内踝上皮支 4. 胫后动脉肌间皮支 5. 腓肠肌 6. 胫后动脉 7. 胫后动脉 8. 胫后动脉 9. 大隐静脉 10. 腓神经

显现雏形 | OVERVIEW

2015年4月8日 (周三)

下午3点首次全国解剖直播

全国45位同道在线参观互动

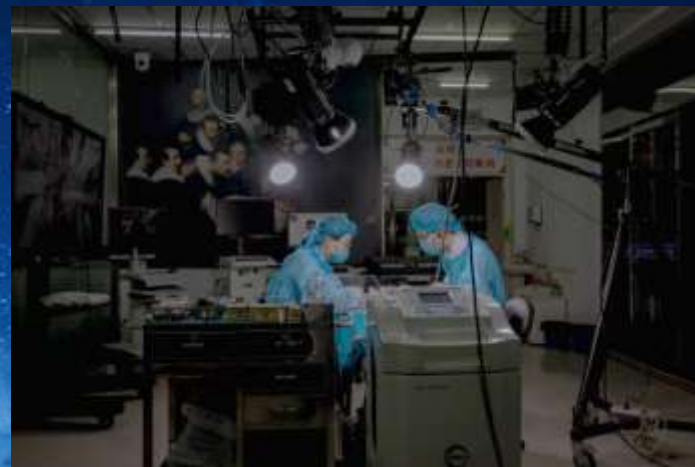
此后坚持每周三下午进行网络直播解剖





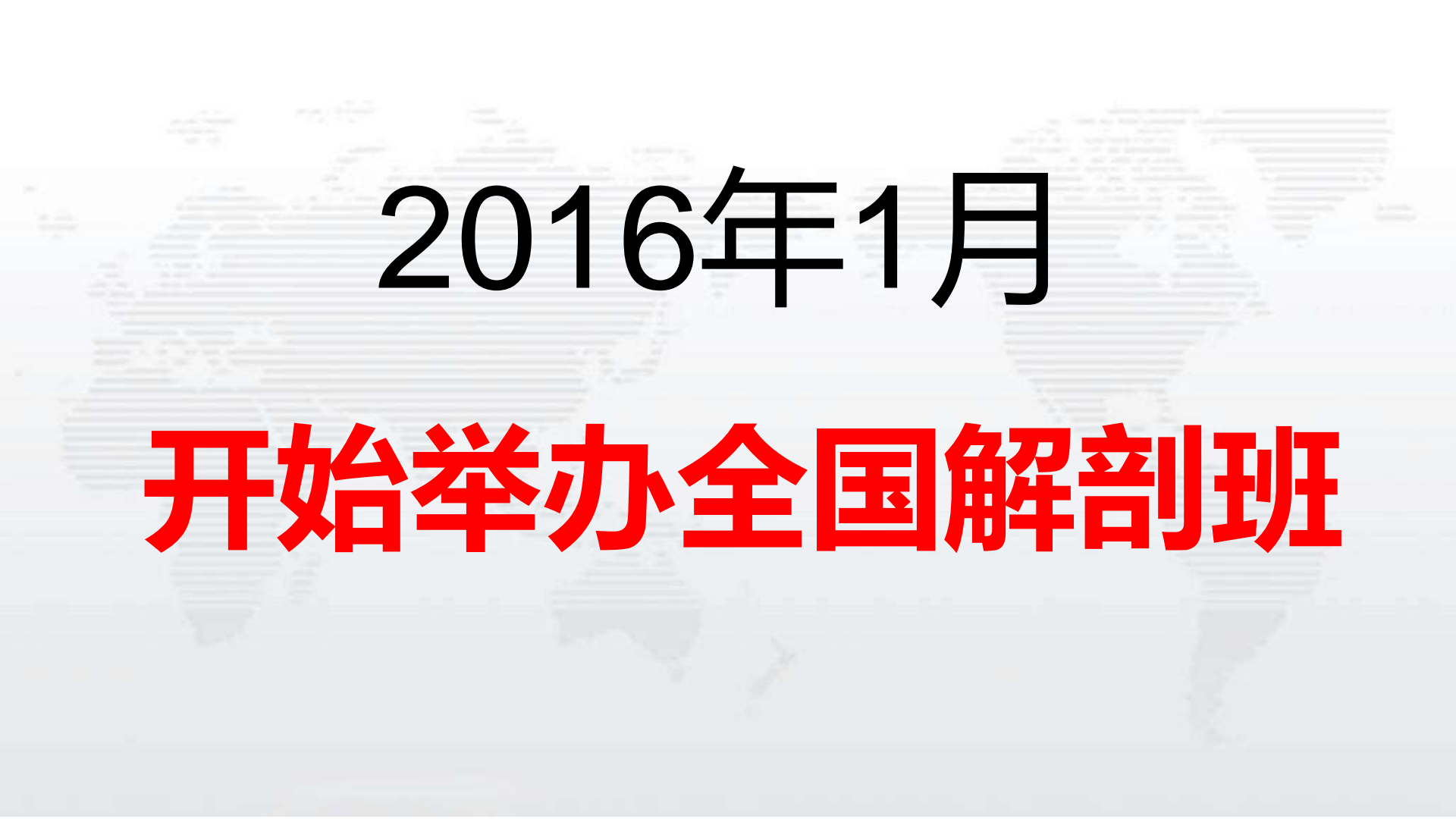






临床解剖网络直播

- 2015年4月8日 ~ 今
- 每周三下午3-5点
- 丁香园、好医术平台直播互动
- 每次在线学习的医院7000家以上
- 覆盖全国30多个省市，包括香港、台湾

A faint, light gray world map is visible in the background, centered behind the text.

2016年1月

开始举办全国解剖班



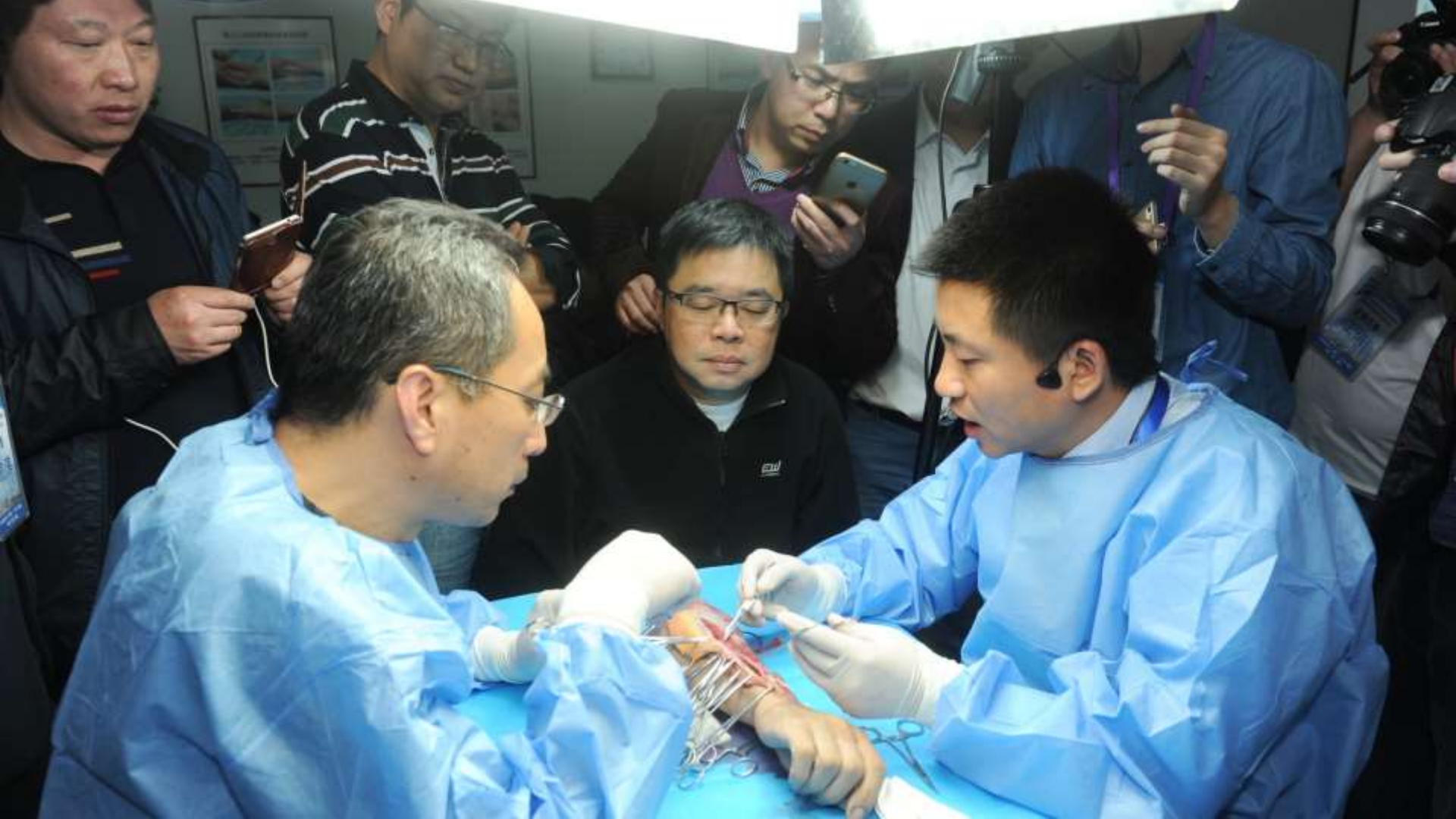


每一个成功的外科医生，一定是从
解剖室走出来的。

—— 韩世瑛







标本灌注 | 每年一次

自愿付出



团队精神



显现雏形 | OVERVIEW





临床解剖直播厅
改扩建



创伤外科研究所
第三次改扩建

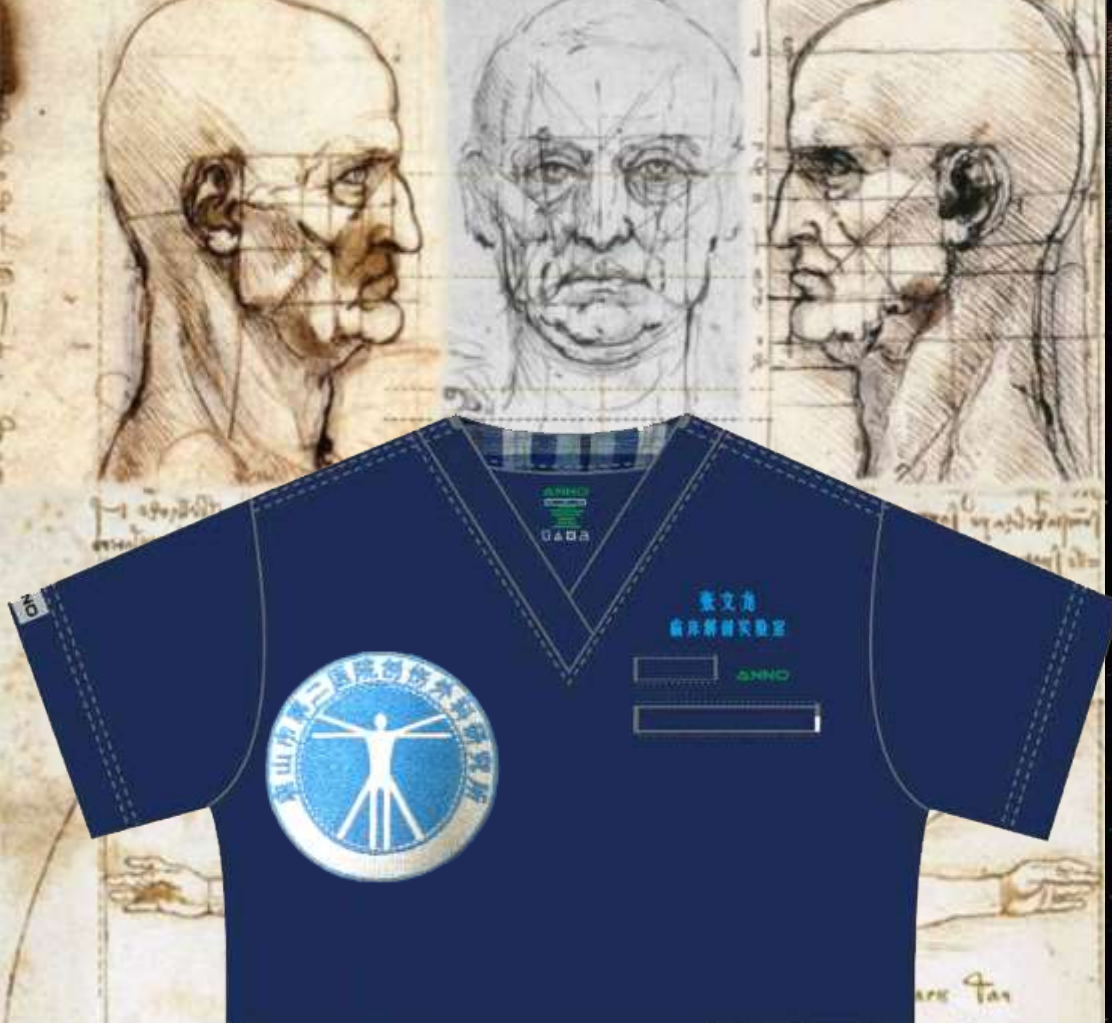


注册公众平台



临床解剖直播团队建设





——标志——

创伤外科研究所logo







标志说明

标志引用解剖学家、发明家、画家达芬奇钢笔素描画《维特鲁威人》中人体结构比例和不同肢体角度简化为人体符号化图案，使其标志易于传播。寓意不断发展的解剖学道路上我们对临床解剖学的研究在深度和广度上不断深入和突破，渐深的蓝色背景意为临床解剖学的知识海洋。





临床解剖实验室学术委员会第一次会议

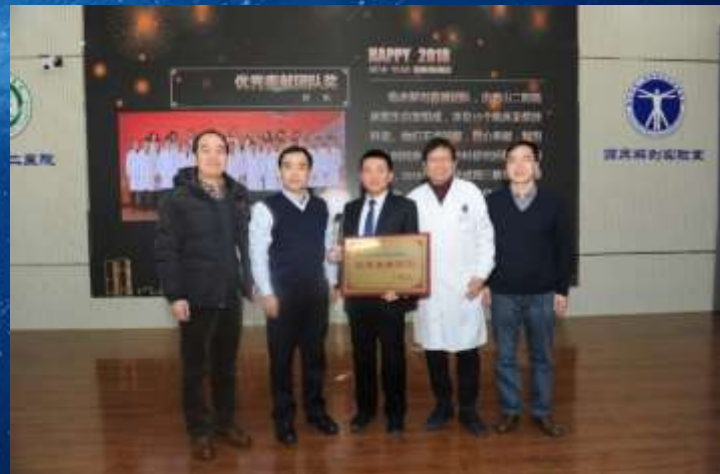
2017.3.31



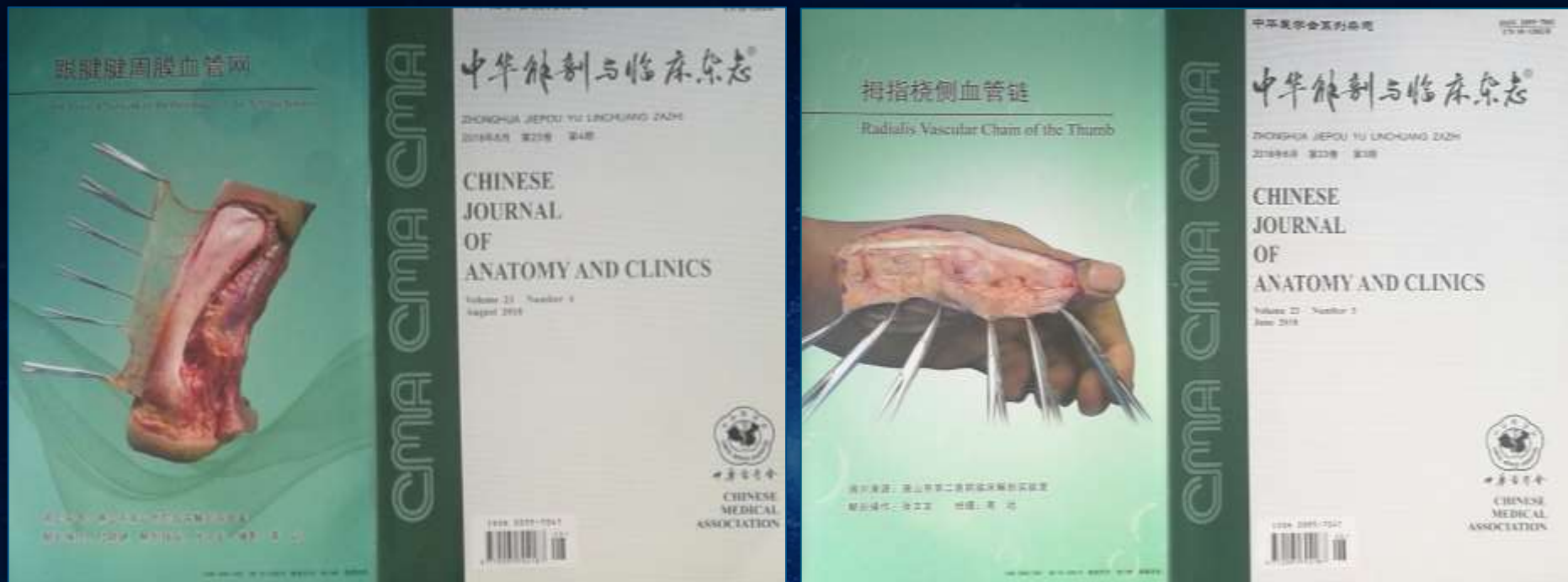
2017年3月31日胜利召开
创伤外科研究所学术委员会第一次会议

第一原则
——熟悉正常解剖





2018年12月28第三次学术委员会议



《中华解剖与临床杂志》每期封四：
刊登精美解剖图片一张

千淘万漉虽辛苦

吹尽狂沙始到金

创伤外科研究所走向成熟!

1. 有了固定的场地 (1200平米)
2. 研究所公众平台 (每周推送直播课程)
3. 学术委员会成立 (讲师团队30余人)
4. 注册打造品牌标志 (金属徽标)
5. 展示作品的园地 (中华解剖与临床杂志)

2016年6月与华北理工大学合作成为



2018年8月继续教育基地通过复审





丁香公开课
CLASS.DXY.CN

助你成为更强医者

首页

手术视频

神经

骨科

肿瘤

感染

耳鼻喉

超声

专题录制：

唐山市第二医院 临床解剖实验室团队

张文龙、李冀、杜晓健、
周宏艳、郭晓辉

录制时间：2016年6月29日下午15:00
届时将进行网络同步yy直播，敬请关注！



课程详情页 > 课程详情页



张文龙主任：皮瓣修复手指软组织缺损的相关临床解剖

课程时长 17:00 | 21426人播放

讲师: 张文龙 副主任医师

手外科视频

立即播放

收藏

分享

课程介绍

全部评论

常见问题

各种创伤均可能造成病人的组织器官缺损，当缺损面积非常大时，单纯依靠自身修复很难完全修复缺

相关推荐

手术视频：腓动脉穿支皮瓣修复小腿远端皮肤缺损



2017年7月1日**黄蕾**（积水潭医院）、**舒衡生**（天津医院）、**吴克俭**（北京304医院）来创伤外科研究所参观



尊重捐献者遗体！
强化外科技能训练
提高临床治疗效果
感谢唐山市第二医院麻醉安全
北京大学人民医院：张殿英
2016.12.17

北京大学人民医院张殿英团队

河北医科大学第三医院张英泽院士参观创伤外科研究所



解剖是外科医生
的基础。张英泽
是创新的源。 22/6/2016
泉。

2016年6月22日



举办学习班

2017 (中国·唐山) 肿瘤整形外科皮瓣
临床解剖高级研修班讲师团队及授课现场
2017.12.7~13





清华大学航天航空学院

郑钢铁教授



清华大学长庚医院

潘勇卫教授





第二医院

《中华显微外科杂志》编委会暨专家论坛



临床解剖实验





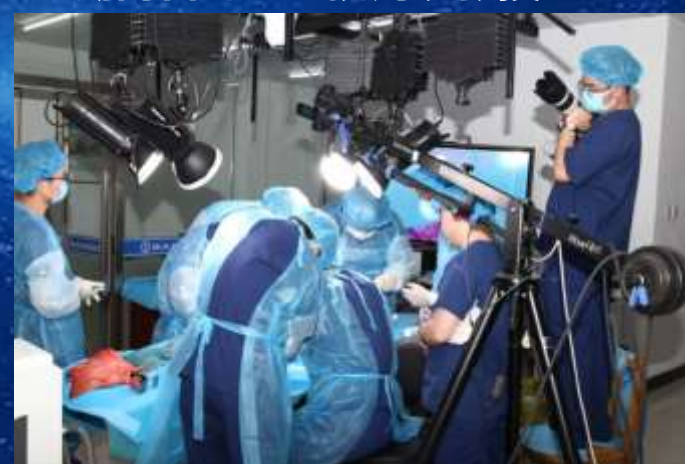
北京积水潭医院王树锋教授



湖南省肿瘤医院周晓教授



北大人民医院踝关节镜学习班



天津市人民医院腹腔镜学习班



北京301医院 唐佩福院长
骨盆微创解剖学习班





北京大学人民医院 付中国教授 肩肘关节创伤解剖学习班





唐山市第二

脊柱后路解剖学基础和手术核心技术 Training Course For Anatomy And Operation Of Spinal Posterior Approach 实战操作培训班

2015.9. 北 山



实验室



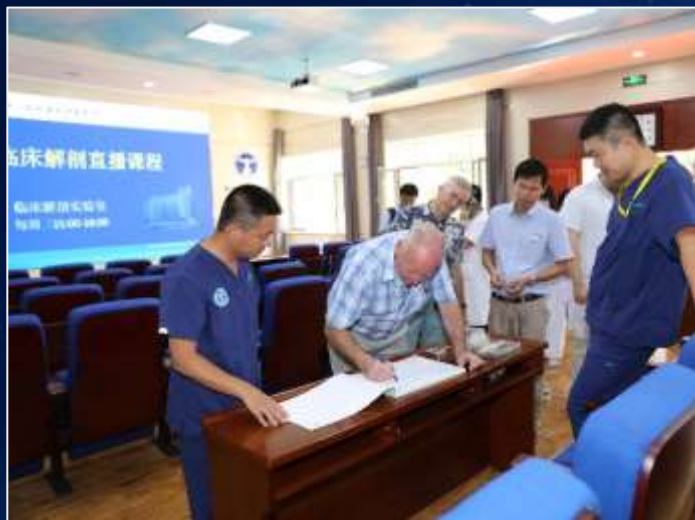
2018年9月30日

山东大学王增涛教授
南方医科大学丁自海教授
大连医科大学隋鸿锦教授



科技文献出版社合作





2018年8月27日

澳大利亚、柬埔寨专家慕名参观

日本京都大学附属病院形成外科—也也 参观创伤外科研究所





每一位成功的医生都
应有扎实的临床基本功。
愿好医术与创伤外科研究
所共同努力,为更多医生服务!
郭婧 2019.3.19.

好医术网络教育公司董事长郭婧

河北省骨科临床解剖重点实验室专家论证会



临床解剖直播覆盖区域



——创伤外科研究所——

直播2015年4月至今解剖直播300余次

每周三

3点-5点

300期

丁香播咖

好医术

已经进行解剖

交流

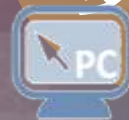
7000所
以上

对话

学习

每次在线学习医院

全国30
多个省



覆盖全国省市
(包括新疆、西藏)

显现雏形 | OVERVIEW

山东省文登市立医院

▶ 山东手足外科医院



每周三下午

不安排手术

临床解剖直播 继续教育联盟

承德市中心医院

云南骨科医院

徐州仁慈医院

吉林大学第二医院

郑州仁济医院

宿迁市第三医院





临床解剖联盟



南方医科大学微创外科解剖学研究所 丁自海



山东省立医院科教园修复重建研究所 王增涛

唐山市第二医院创伤外科研究所 王文龙

临床解剖联盟

年八月

联盟宗旨：促进临床解剖学的发展，提高临床解剖学水平，为临床手术提供解剖学依据。
联盟成员：南方医科大学微创外科解剖学研究所、山东省立医院科教园修复重建研究所、唐山市第二医院创伤外科研究所。
二〇一八年八月

中华手外科网

www.HandSurgery.cn

唐山市重点实验室答辩现场



答辩一次通过



求实 / 敬业 / 博爱 / 创新



河北省骨科临床解剖重点实验室

专家论证会



临床解剖实验室



唐山市第二医院



河北省骨科临床解剖重点实验室专家论证会



李静

刘会仁

邵新中

蒲协远

赵刚

郑磊

刘刚

赵杰

韩建群



百尺竿头
更上一层楼

鍾世鎮

2018.12.16



向钟世镇院士 丁白海教授汇报工作



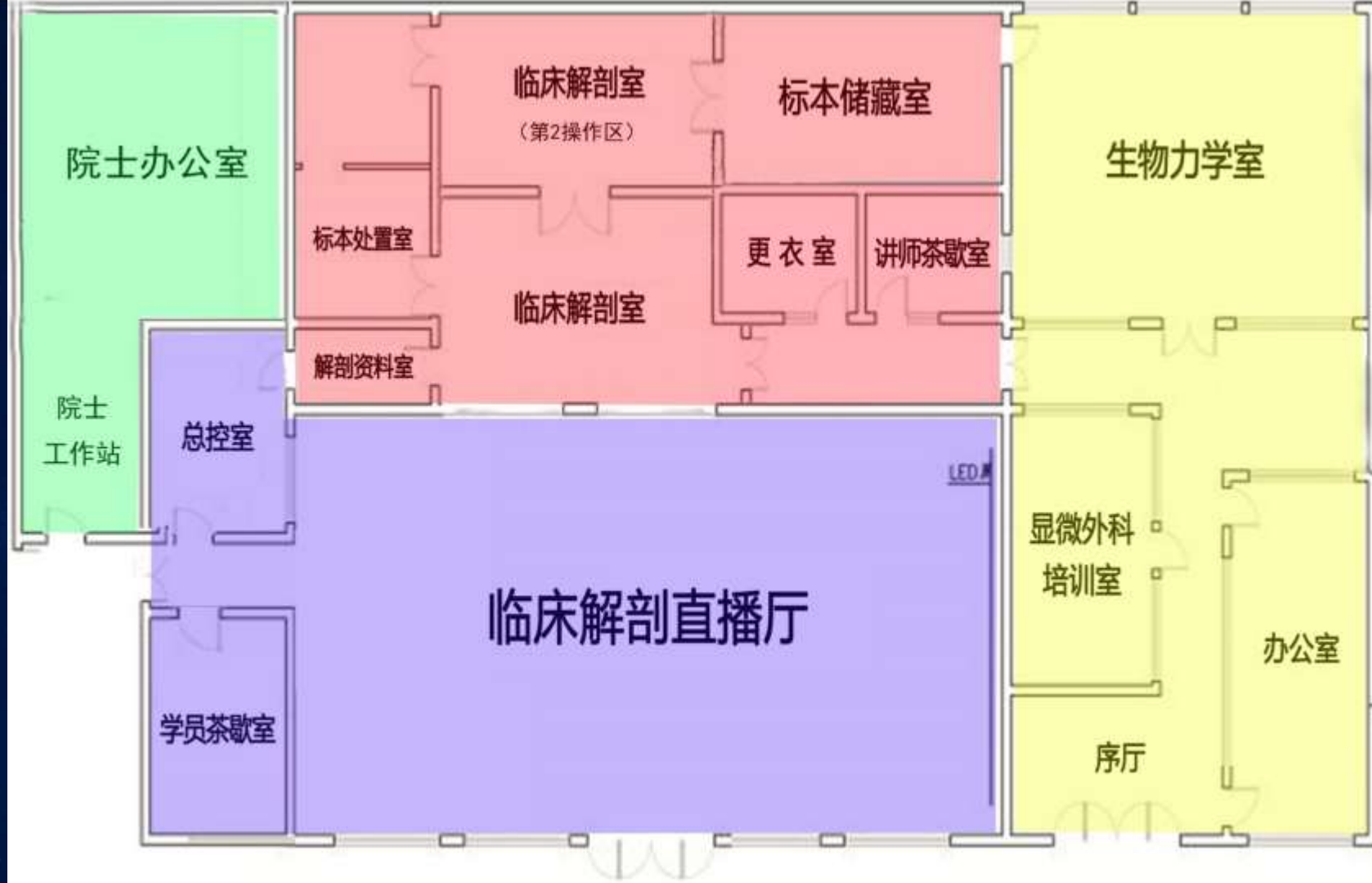


钟院士题词



钟世镇院士工作站签约仪式





中国工程院资深院士



每一个成功的
外科医生，
一定是从
解剖室走出来的
钟世英

张文龙

- 1977年生，主任医师，医学博士，华北理工大学硕士研究生导师
- 天津市人民医院手足与修复重建外科主任医师
- 天津市人民医院微创外科培训中心主任
- 天津市人民医院外科手术学实验室主任
- 中华医学会显微外科学分会青年委员
- 中国修复重建外科专委会继续教育学组副组长，小关节学组副组长
- 中国抗癌协会肿瘤整形专业委员会委员
- 天津市修复重建外科专业委员会常委
- 天津市中西医结合学会微创骨科分会常委

- 中华解剖与临床杂志 通讯编委
- 中华显微外科杂志 通讯编委
- 中国临床解剖学杂志 通讯编委
- 中华骨科杂志 特约审稿专家
- 中华创伤骨科杂志 特约审稿专家
- 中华急诊医学杂志 特约审稿专家

以第一作者或通讯作者

- 发表论文83篇
- 其中SCI收录5篇
- 中华医学会系列期刊57篇
- 电话微信：136 2333 1819 (欢迎交流 互相学习)